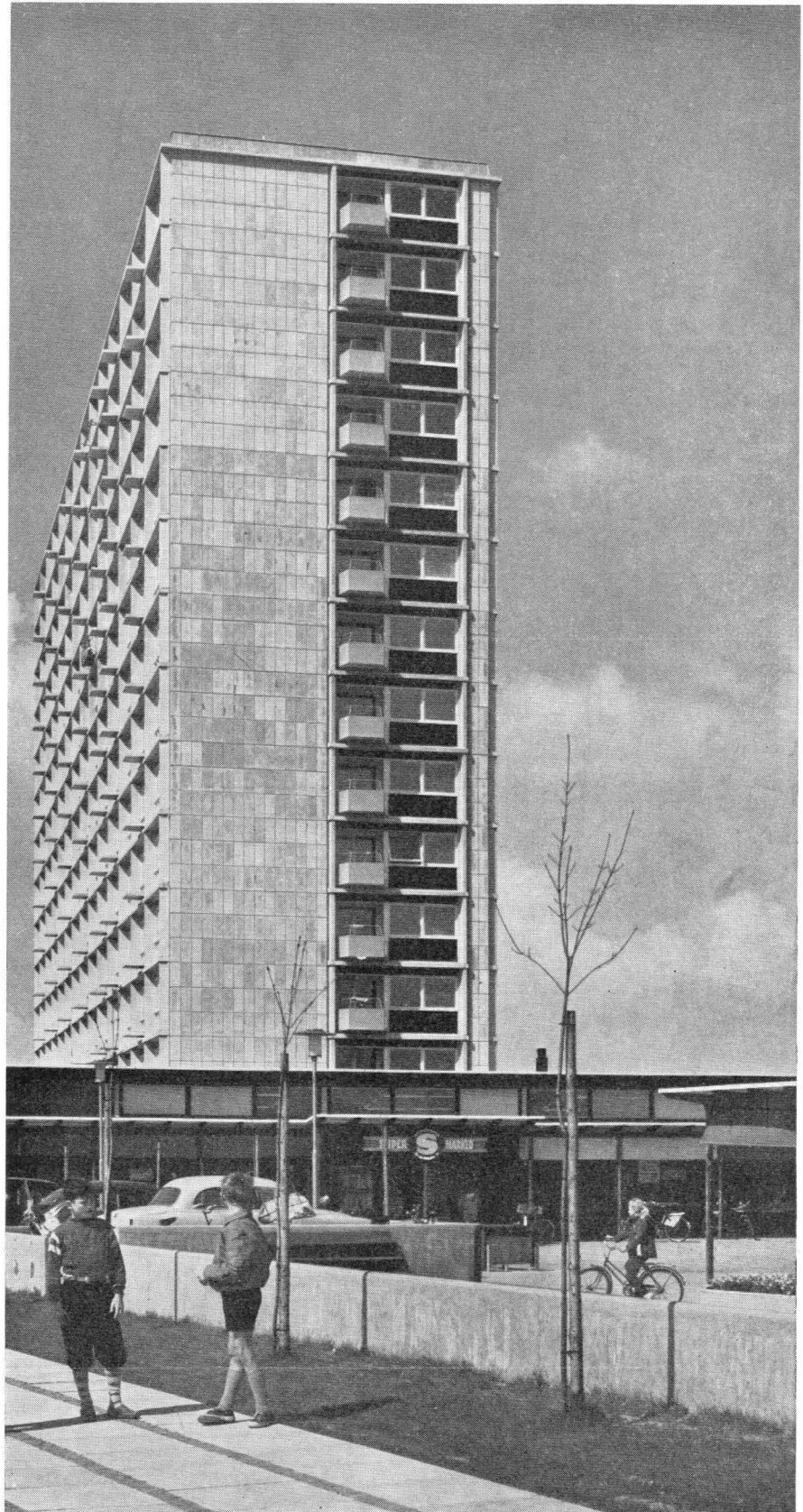
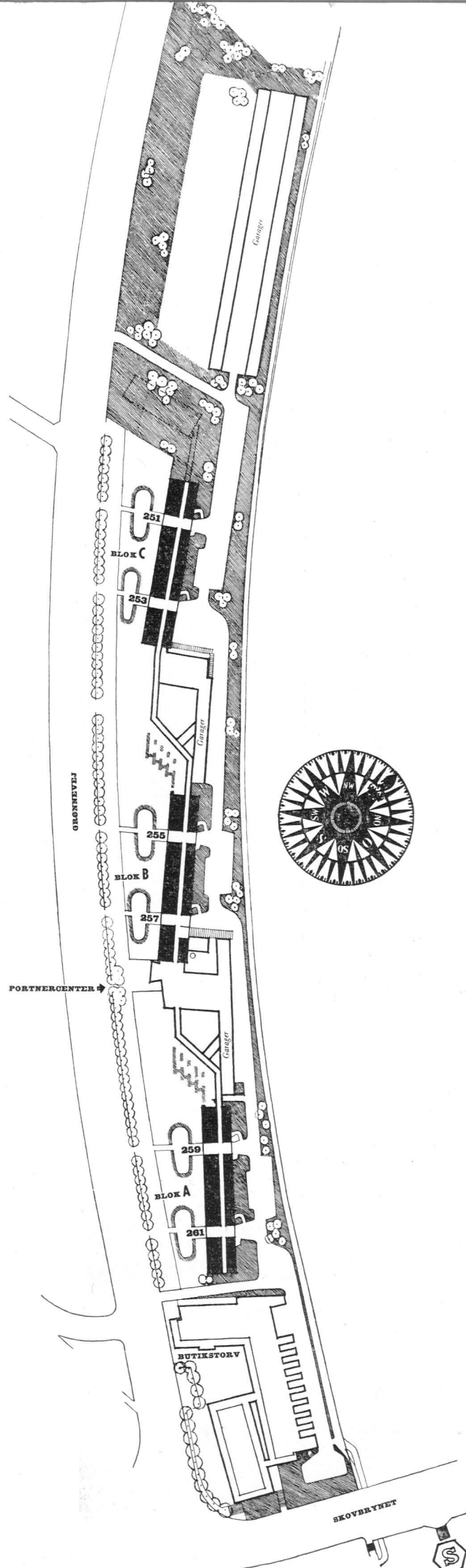




Lynby almennyttige Boligselskab.

SORGENFRIVANG II





I årene 1947-51 erhvervede DAB's selskab i Lyngby, Lyngby almennyttige Boligselskab, hovedparten af de endnu frie arealer vest for banen ved Sorgenfri station.

Ved byggeplanernes udformning har selskabet på grundlag af byplanens bestemmelser søgt at honorere de særlige krav, som opgaven stillede, jfr. arealernes gode beliggenhed såvel trafikalt som landskabeligt.

Første afsnit af boligbebyggelsen, omfattende 307 lejligheder i 3-etages byggeri, blev færdigt til indflytning i årene 1952/53. Andet boligafsnit er indflyttet i årene 1957/59 og består af 3 højhuse med 15 beboelseslag, indeholder ca. 430 lejligheder i 9 typer fra 1-6 værelser og ligger i teknisk standard så nogenlunde på linie med det, der blev bragt i anvendelse ved første afsnit, bl. a. kan nævnes vel gennemført køkkenindretning med rustfri borde, elkomfur, køleskab, indbyggede altaner, garderober, badekar o. s. v. Forsåvidt angår typernes udformning, henvises til planerne i denne brochure. Dette boligafsnit indeholder supplerende fællesanlæg og indretninger såsom fuld portnerservice, børneparkering, husgerningscentral, centralkøkken med daglig restaurant, mindre selskabslokale, hobbylokale m. v. Der findes ikke egentligt vaskeri, men derimod maskinel klatvaskemulighed. Den egentlige storvask påregnes ordnet som udevask over portnerfunktionen.

I overensstemmelse med nævnte supplerende kollektive udbygning er en del af de mindre lejligheders køkken etableret som skabs- eller te-køkken for at effektivisere det egentlige boligareal.

Bebyggelsen sigter endvidere på at sikre de funktioner, som et begrænset bysamfund har brug for. Således er et center påbegyndt ved stationen med opførelsen af 15 butikker, der blev taget i brug i efteråret 1956.

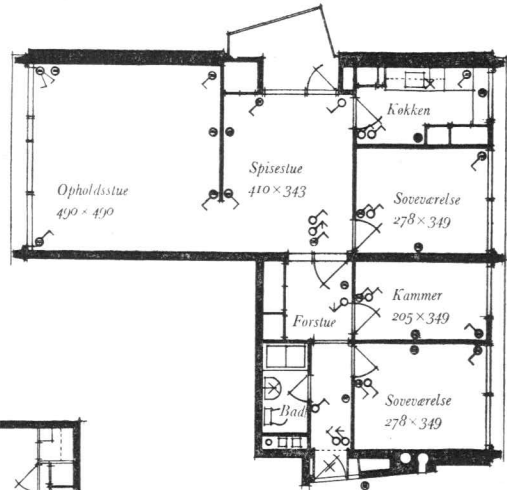
Centerfunktionen påregnes udbygget med lokaler til posthus, sparekasse, møbler m.v. Endvidere mindre restaurant, mødelokaler, bibliotek og et begrænset hotelanlæg. Herudover lokaler for læge og tandlæge samt kontorer i almindelighed.

Til bebyggelsen er knyttet en børnehave, som drives på privat basis med plads til 80 børn og som kombineret halv- og heldags børnehave.

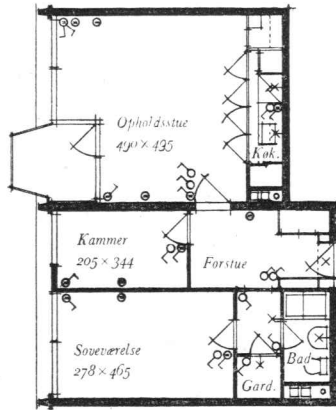
Det er selskabets håb, at vi til denne bebyggelse får kontakt til et boligøgende publikum, som i sine boligvaner, møblering m. v. vil være interesseret i Sorgenfrivangs lidt specielle boligform, der er fastlagt med henblik på udnyttelse af de miljøsøgende fællesanlæg.

ETAGETYPER

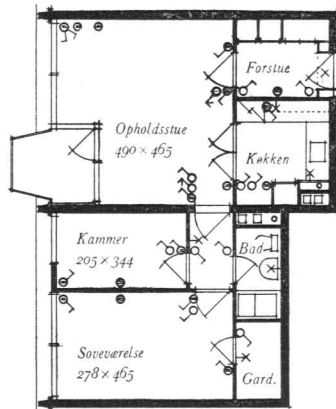
4 VÆR. + KAM.
AREAL 104,50 m²



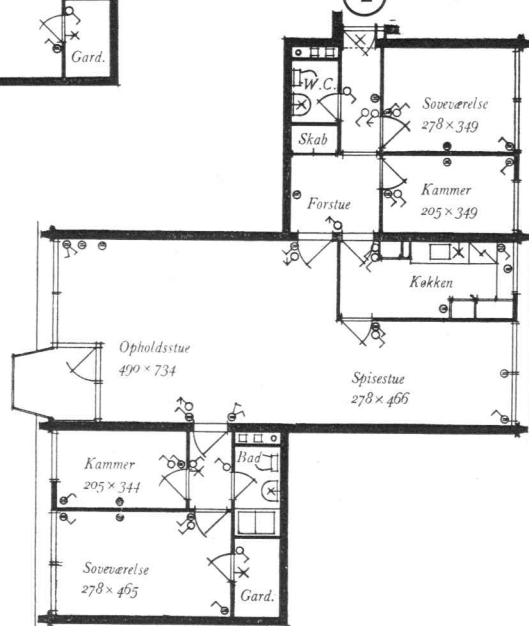
2 VÆR. + KAM.
AREAL 79,80 m²



2 VÆR. + KAM.
AREAL 80,20 m²

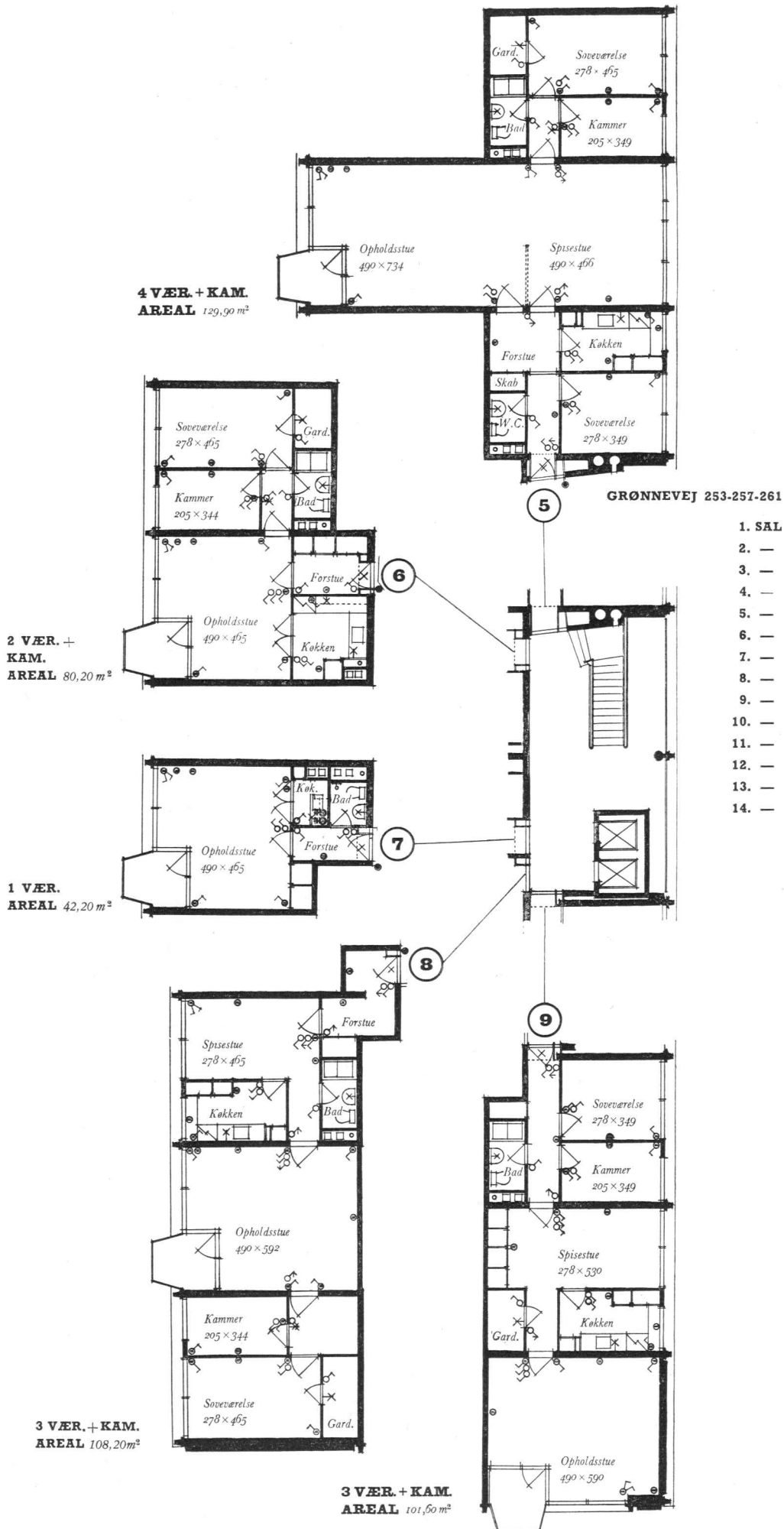


4 VÆR. + 2 KAM.
AREAL 129,60 m²



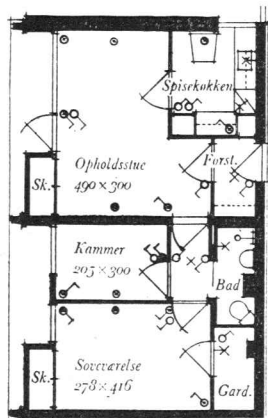
GRØNNEVEJ 251-255-259

- 1. SAL
- 2. —
- 3. —
- 4. —
- 5. —
- 6. —
- 7. —
- 8. —
- 9. —
- 10. —
- 11. —
- 12. —
- 13. —
- 14. —



STUEETAGETYPEN

BLOK A og C



**INVALIDELEJL.
2 VÆR. + KAM.
AREAL 72,50 m²**

011

011	051
021	

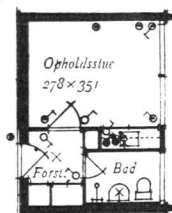
GRØNNEVEJ 251
259

031	052
041	053
042	054
043	055
032	056
022	

GRØNNEVEJ 253
261

033	057
023	058
034	

**1 VÆR.
AREAL 25,90 m²**



051

052

053

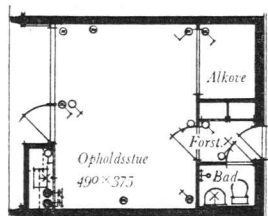
054

055

056

057

058



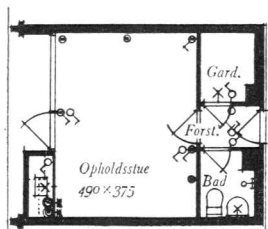
**1 VÆR. + ALKOVE
AREAL 30,30 m²**

021

022

023

BLOK B



**1 VÆR.
AREAL 39,30 m²**

031

032

033

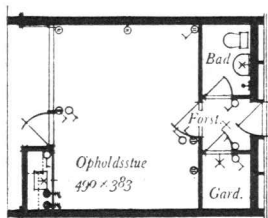
034

011	051
021	

GRØNNEVEJ 255

031	052
041	053
042	054
043	055
032	056
022	

GRØNNEVEJ 257



**1 VÆR.
AREAL 38,30 m²**

041

042

043

EKSEMPEL PÅ LEJLIGHEDSNUMMERERING

Gadenummer (251-261)

Etage (Stueetage = 0 1.-14. sal = 1-14)

Lejlighedstypenummer

1 - 9

Stueet. = 011 - 058

Eksempel: Grønnevej 251, 11. sal, type-nr. 3, har nr.: 251-113